

A SOMLÓ ÚTIKALAUZA

VESZPRÉM MEGYEI IDEGENFORGALMI HIVATAL

1989

Írta:

DR. ZÁKONYI FERENC

Lektorálta:

HOLÉNYI LÁSZLÓ

A fényképeket

SÁNDOR ZOLTÁN

készítette

A térképvázlatokat

ESZÉNÉ GYURÁCZ JUDIT

rajzolta

Sajtó alá rendezte a

Panoráma

ISBN 963 243 6296

Felelős kiadó: Barcza Imre

Széchenyi Nyomda Győr 89. K-1427

Felelős nyomdavezető: Nagy Iván igazgató

Felelős szerkesztő: Teravagimov Péter

Műszaki vezető: Orlai Márton

Műszaki szerkesztő: Vékony Árpád

Terjedelem: 1,75 (A/5) ív + 8 oldal melléklet

TARTALOM

A Somló hegy születése	5
Földrajza	5
Földtani kialakulása	6
Éghajlat, növény- és állatvilág	8
A Somló-vidék történelme	11
Történelem előtti leletek	11
Római kor	12
A Somló körüli községek rövid története	13
Somló vára	16
A vár története	16
A vár mai állapota	18
A somlai bor	24
A Somló-vidék mondái és népszokásai	27
Séták Somlón és környékén	32
Irodalom	40

A SOMLÓ HEGY SZÜLETÉSE

FÖLDRAJZA

A Bakony hegység nyugati lábánál, de már a Kisalföld síkságából emelkedik ki a Somló páratlan szépségű, 435 m-es haranghegye. A körülötte elterülő, hullámos térszínből mint hatalmas sziget nyúlik a magasba, és már messziről magára irányítja figyelmünket.

Veszprém megyében, Devecstől 6 km, a lábánál elterülő Somlóvásárhelytől 1 km távolságra fekszik. Körülötte ősi falvak: Doba, Oroszi, Borszörcsök, Somlóvásárhely, Somlójenő, Tüskevár (az egykori Nagyjenő), Iszkáz, Somlóvecse és Somlószőlős. E kis falvak történelme, jóléte is szorosan összefonódott a hegyen épült vár múltjával, lakóinak pedig ősi foglalkozása, kenyere a Somló hegyi szőlők művelése.

Somló neve ősi magyar név. Abból az időből származik, amikor még somfa borította a hegy tetejét, lankáit. Ekkor még som (*Cornus mas*) és nem szőlő termett rajta. Az egész hegy somos volt, a rajta nőtt temérdek somfától. A sommal benőtt, sommal fedett, sommal ékes vagy somtól terhes hegy, ha a sommal borítottság már messziről látszik, feltűnik, az ilyen hegy - az Arpád-kori idők magyar nyelvén (közelebbről a dunántúli tájnyelven szólva) - „somlik”. Mielőtt szőlővel betelepítették volna, az egész hegy „somlott”.

Ebből a Somló szóból képezett melléknév, vagy mindaz, ami ehhez a Somlóhoz tartozik, ami oda való, az: somlai (nem somlói, még kevésbé somlyói). A Dunántúlon sok hegyet neveznek a tájnyelv azonos logikája alapján Somlónak (sohasem Somlyónak); Somos- vagy Somhegynek. Hazánk más részein viszont sok a Somlyó, hivatalosan is ilyen alakban, míg például Somlyóvásárhelyt a Helységnévtár is mindig ilyen - egyedül helyes - alakban írta.

Más felfogás szerint a megcsuszamló, suvadó oldalú helyet, vagy a zöld erdőövezetből kiemelkedő kopasz, sziklás hegytetőt is így jelölték.

De olyan felfogást is hangoztatnak, hogy a somlik szó a zöld héjából kifejlő (pl. dió, som stb.) gyümölcsöt is jelenti.

FÖLDTANI KIALAKULÁS

Évmilliókkal ezelőtt kezdődött a Somló születése, a földtörténeti múlt harmadkorának közepén. Hazánk területét ebben az időben még hatalmas vízfelület borította. Ez az egykori tenger elvesztette összefüggését az óceánnal, és 5-10 millió évvel ezelőtt - a pliocén korban folyamatosan beltengerré vált. Ez az óriási tó a Turáni-tó, a mai Magyarország területén elhelyezkedő öble pedig Pannóniai-tó néven ismert. Vize olyan mély volt, hogy csak a 300 m-nél magasabb hegyek csúcsai emelkedtek ki belőle. A Pannóniai-tó vize eleinte sós volt. A környező szárazföldek folyóinak vize azonban lassan-lassan édesvízűvé változtatta. A nagy tó állatvilága igen gazdag volt. Benne élt a kecskekörömkagyló (tudományos nevén *Congeria ungula-caprae*), valamint egy hozzá hasonló, de jóval kisebb kagylófaj: a vándorkagyló (*Dreissena*). Általában azt tartják, hogy a legszebb kecskekörömök a Tihanyi-félszigeten találhatóak. A Somló keleti lábánál, Ferencmajor közelében, az úgynevezett Födigidörben, egy kis szerencsével teljesen épen megmaradt kagylóhéjakat is találhattunk. Hazánkban a legépebb és legszebb „balatoni kecskekörömök” (*Congeria kagylót*) itt és Sopron vidékén találhatjuk és nem a Tihanyi-félsziget kecskekörmeiről híres pannóniai üledékeiben. A pliocén korban a Pannóniai-tóba ömlő folyók nemcsak édesvizet, hanem nagy mennyiségű törmelékot, agyagos iszapot, homokot, kavicsot, a szelek pedig finom homokot, port hordtak a vizébe. Lassan feltöltődve, a korábban nyílt vízű terület elpocsolyásodott, majd a teljes feltöltődés után szárazfölddé alakult át. A tó kiszáradását követően - a harmadkor végén -, a föld mélyében levő bazalttömegek egyes helyeken a felszínre buggyantak. Ez a hatalmas „bazaltvulkánosság” hozta létre a Balaton vidékén a gyönyörű Tapolcai-medence (Badacsony, Szent György-hegy, Csobánc, Gulács, Tóti, Haláp) hegyeit. Kissé távolabb, a Balaton-felvidék északnyugati ellaposodásán, a Kisalföldön, további szebbnél szebb bazalthegyeket találunk. Mindezek természetesen a Balaton-felvidék bazaltterületéhez tartoznak, mint ennek a nagy, vulkáni kitöréses területnek messzire elszakadt előőrsei. A kitörések alkalmával, a kráternyílás kialakulásakor a mélyből elő- ször lávadarabkák és finom vulkáni hamu szóródott ki a levegőbe. Ez az úgynevezett vulkáni törmelék azután a kráter környékére visszahullott, s rétegződve kőzetté alakult, amelyet a

tudomány vulkáni tufának, jelen esetben, minthogy főanyaga bazalt, „bazalttufának” nevez.

A vulkáni működés következő szakasza már a lávafolyás volt. A kráteren keresztül kiömlött, majd megmerevedett lávatömegekből épültek fel a Dunántúl bájos bazalthegeyei.

A Somló önállóan felépült bazalthegy. A Kisalföld délkeleti csücskén, a kissé távolabbi Bakonytól pedig nyugatra, magányos hegyszigetként emelkedik ki a környező síkságból. Alak, nagyság, felépítés tekintetében joggal mondhatjuk Somló ikertestvéreinek a Szent György-hegyet és a Badacsonyt, mert - e két hegyhez hasonlóan - a Somló is három kúpszeletből épült fel:

- a) az alsó, enyhén lejtő hegyalást, meneteles csonka kúp, 180-300 m-nyi tengerszint fölötti magasságban emelkedik, és a Pannóniai-tó üledékét alkotó homokos agyagból és kavicsos homokból áll;
- b) a középső, meredek csonka kúp körülbelül 300-400 m tengerszint feletti magasságban pados elválású bazaltból (szürkés-feketés nefelinbazanitból) épült fel. Kifelé, a kopasz oldalakon közsákszerű kialakulást mutat és emlékeztet a Szent György-hegy vagy a Badacsony sziklabordás oldalaira;
- c) legfelül a tetőn még egy sapkaszerű kiemelkedést, egy körülbelül 35 m vastag harmadik kúpszeletet találunk. Anyaga hólyagos-lávás bazalt. Ezt a hólyagos - likacsos - , salakos bazaltot a nép „hopokának” nevezi. Ez a hopokából álló közetsapka tetőzik 435 m tengerszint feletti magasságban.

A Somló felső, lapos csúcsán, a salakos bazaltban, megtaláljuk a különféle lávamegmerevedési formákat: így a kötélávát és a fonatoslávadarabokat, továbbá a körte alakú, vagyis egyik oldalukon a visszahullásnál részben ellapult, vulkáni bombákat is. Ezek szépségükkel és szabályos formájukkal versenyeznek a Szicília szigetén ma is működő Etna vulkán világhírű bombáival. De találhatunk itt ún. megkövesedett „könnyecseppeket” is.

A Somló típusos bazaltvulkán, alakja az idők folyamán a pusztulás nyomán változott. A pusztulást elősegítette a szél, amely a Pannóniai-tó megszáradt üledékét felkapva, hatalmas felhőkben szállította dél felé, egyre jobban letarolva az eredeti felszínt. A területen keresztülrohanó Ós-Duna, a csapadékvíz, a patakok, folyók vize is egyre jobban mélyedő medrével rombolta a talajt. Ennek felszíne lassan süllyedt, s így a Somló bazaltkúpja egyre jobban kiemelkedett. Végül is kialakult a táj mai képe. Somló védelmezője a pannóniai üledékekre rátelepedett bazalt. Ha a Somló meredek, bazaltból álló kúpszeletének az alján végigmegyünk, vagy pedig a várrom alatti részét vizsgáljuk - barnás, vagy helyenként vörösbarna színű, réteges-pados, úgynevezett

bazalttufát találunk. A vulkáni kitörés alkalmával, a kráternyílás kialakulásakor ez a bazalttufa került először felszínre és itt a Somlón, közvetlenül a pannóniai-pontusi korú homok- és agyagrétegekre települt. A következő szakaszban, a lávafolyáskor, a kráteren keresztül kiömlött, hatalmas lávatömegekből merevedett meg a meredek falú bazaltkúp. A lávafolyás azután még egyszer megismétlődött és ebből az utolsó lávakitörés anyagából merevedett meg a legfelső hólyagos bazaltból („hopokából”) álló sapkaszerű tömeg, a Somló kissé lapos csúcsrésze. A Somló kitűnő borát termő szőlőskertek természetesen nem a bazalton települtek, hanem a pannóniai-pontusi lankás hegyoldalakon. Itt a talaj szétmálló bazaltanyag. A bazaltkúp ugyanis a hó, a csapadék és a szél hatására kisebb-nagyobb darabokra aprózódik, végül is dió-mogyoró-sörét nagyságú (innét a népies „srét” elnevezés) lesz, és ebből képződik a híres somlai bor kitűnő termőtalaja.

A szépírók közül Mikszáth Kálmán képzeletét is megragadta a Somló földtani fölépítése.

„Tűzhányó volt valamikor, a legfelső kúp tetején, tisztán kivehető a kráter üst alakú öble. Ő kivehetőnek látta a kráter üst alakú öblét a Somló legfelső kapujának tetején. Ez azonban nem felel meg a pontosabb geológiai megfigyeléseknek, mint ahogyan a Badacsony tetején is régóta látni véli sok laikus az ottani „krátert”.

ÉGHAJLAT, NÖVÉNY ÉS ÁLLATVILÁG

A Somló *hegyi levegője* igen egészséges. Ezt hosszabb-rövidebb otttartózkodás után már sokan tapasztalták. A Somló vidéki falvakban sokkal több öreg ember él, mint más vidékeken, amit a helybeliek a jó levegőnek tulajdonítanak. A szőlővidék lakosai mindenkor élénk érdeklődéssel kísérik az időjárás alakulását, Somló sem kivétel. A néphit szerint, ha az ormot borító köd Zalának megy („pipál” a Somló), akkor eső várható, ha pedig a köd a Bakonynak fordul, akkor kétséges az eső. Ősi tapasztalat szerint jégeső is ritkábban éri a Somlót, mint a Balaton vidéki hegyeket. Számtalanszor előfordult már az is, hogy a jégeső a hegy aljáig vonult, majd a felhő kétfelé vált, és a Somló aránylag csekély kárral menekült meg a jégtől. Ilyen esetet különben a szintén magánosan álló Szent György-hegyen is többször tapasztaltak az odavalósiak. Amint azt délies növény- és állatvilága is bizonyítja, a hegy *éghajlata* meleg, üdülésre is igen alkalmas.

Szőlője érlelésének az aránylag meleg éghajlaton kívül a fekete bazalt hőelnyelő tulajdonsága is kedvez. A bazalt a nappal elnyelt hősugarakat, napsütés után és főleg éjjel, nagyjában egyenletesen kisugározza. A szőlőket így jóformán állandóan meleg veszi körül. Ez a fürtök fejlődését, majd a szemek (bogyók) érlelését a legkedvezőbben befolyásolja. A dús (legkevesebb négyféle: földpát, olivin, augit, magnetit stb.) ásványi összetételű bazalt mállásából származó, kitűnő termőtalaj és a többékevésbé egyenletesnek és állandónak mondható meleg nagyban hozzájárul a szőlők nagyszerű fejlődéséhez, illetve borai kitűnő minőségéhez.

Somló *állat- is növényvilága is* érdekes. Állatai között megtaláljuk a bronzszínű, karcsú testű, igen szép pannóniai, vagy másként magyar gyíkot (*Ablepharus pannonicus*). Nem lehetetlen, hogy ide is a török időkben hurcolták be, akár csak a Badacsony, Szent György-hegy, Eger stb. vidékére is. A bazalthő-kisugárzás ezeknek a melegkedvelő állatoknak is kedvez. Meredek falú bazaltszikláik között, főleg 1848 előtt még sok a sólyom és holló, s nem volt ritkaság a szirti sas sem.

A Somló bokrai között sok a fülemüle és a feketerigó. Rókák is szívesen tanyázhattak itt, ezt a Róka-hegy (Somló-vár romjaitól nyugatra emelkedő kis csúcs) régi elnevezése is igazolja.

A Somlónak - akár csak az egész Balaton-vidéknek - érdekes a növényzete. A szőlő fölött hirtelen fölmerülő bazaltsziklák április második felében messzire sárgállanak a szirti ternye (*Alyssum saxatile*) aranyló virágaitól, amelyek a legmeredekebb sziklák elérhetetlen repedéseiben is megtelepszenek és festői képet nyújtanak. A sziklák közt még néhány apróbb páfrányt találunk, így a délies pikkelypáfrányt (*Ceterach officinarum*) és a mézkerülő északi fodorkát (*Asplenium septentrionale*). Ez utóbbit a Bakony vidékén csak a bazalton találjuk.

A sziklák közötti humuszon a délies elterjedésű, borókafa-illatú *Grimaldia fragrans* nevű májmoha rejtőzik. Mindezeket Balaton vidéki bazalthegyeinken is láthatjuk, de egyedülálló, hogy a hegytető északi felét bükkerdő fedi (különösen hatalmas bükkök nőttek itt 1848 előtt), amelyben jellegzetes bükkerdei növények élnek. Somló bükkösét nyilván a Dunántúl párásabb, esősebb éghajlatának köszönheti. In is virít a hóvirág (*Galanthus nivalis*), a turbánliliom (*Lilium martagon*), az erős szagú medvehagyma (*Allium ursinum*), sőt állítólag, bár nagyon ritkán, a szép kakasmandikó (*Erythronium dens-canis*) is.

A sziklákra kúszó borostyán (*Hedera helix*) jellegzetes, fa alakú, érdekes példányát láthatjuk a Taposó-kút fölött, kissé ÉNy-ra. Délvidéki hangulatot kelt az őshonos

édesgesztenye (*Castanea vesca*) és a házi berkenye (*Sorbus domestica*) is. A hegy nevét adó somfa (*Cornus mas*) is hajdan - a szőlő elterjedése előtt - a mainál jóval nagyobb területen virított.

A Somló hegy régi növényvilágát szemlélteti Cseresznyés Sándor főorvos 1848-ból származó leírása: „*Kopasz tetejét szőlőt, árpát, zabot, parázs nagy krumplit, kaszálót, vad virágokat, cserjét, berket, csalitot, szagos meggyfát, igen illatos csattogó epret, szamócát termő fekete homok fedi.*”

A SOMLÓ VIDÉK TÖRTÉNELME

Természet adta előnyei révén a Somló mindenkor kedvelt lakóhelye volt az embernek. Erről sok régészeti emléke és lelete tanúskodik az újkőkortól (neolit) kezdve a római koron át a középkorig.

TÖRTÉNELEM ELŐTTI LELETEK

A legtöbb lelet a Sédfő és a Szent Márton-kút mellett került elő, így ezek környékén állhatott a két legfontosabb őskori település. De a Szent Margit-kápolnától a bazalt sziklaperem bevágásában felvezető szekérút felső szélénél is voltak az idők folyamán kisebb-nagyobb települések. A kis fennsík szántóföldjeiből még ma is helyel-közzel felszínre hoz az ásó, vagy kivet az eke egy-egy őskori leletet. Ilyenek pl. az ún. „török olvasószemek”, a „tűzi kutyák” átfúrt és kiégetett agyagkúpjai, agyagból mintázott állatszobrocskák stb.

A hallstatti kor temetkezésének emlékei az *urnasírok*. A leletek az i. e. V., VI. sz.-ból valók. Kifinomult ízlésű díszítőelemei a csúcspontján levő bronzkor díszítéseit is felülmúlják. E kornak hazánkban páratlan emléke a Sédfő közelében talált, meztelen vízholdó leányt ábrázoló, öntött *bronzszobrocska*. Ez a kezdetleges műalkotás a legrégebb Magyarországon ábrázolt emberi alak. Egykor talán egy kés fogantyúja lehetett. A hallstatti kori somlai urnasírok közül a legjellegzetesebb és leggazdagabb az az urnasír, amely 887 db bronzból és gyöngyközből készült gyöngyöt tartalmaz.

Kelta lovassírokat is találtak Somlón. Egyikben kétélű vaskard és bronzból készült kúpos vaszabla volt. Sédfőnél pedig egy kőtuskókkal bekerített lovassírra bukkantak rá. *Halomsírok* (tumuluszok), helytelenül „kunhalmok”: a Somlóhoz közeli, Balaton vidéki bazalthegyek közül a szintén várromot hordozó Tátika hegyen tanyázó kora vaskori

népek halottaikat a várrom alatti Várréten, hatalmas halomsírokban (tumuli) temették el.

Ugyanezt látjuk Somlón is, mert a Somló bazalt fennsíkján és nagyobb forrásai körül élt népek is a hegy lábánál, főleg halotthamvasztásos halomsírokban temetkeztek.

Somlóvásárhely község északnyugati végén három nagyobb halomsírt tártak fel az idők folyamán.

RÓMAI KOR

A somlai ősleletekhez méltán sorakozik a - kelta vaskort követő - római régiségsorozat. Ez feliratos sírkövekből, kétgombos római fibulákból és egyéb ékszerekből, a római császárság minden századát képviselő bronz- és ezüstérmékből, élénkpiros terra sigillata csészékből és tányérokból, bélyeges agyagmécsekből, peremes és mozaiktéglákból stb. áll. Élénk bizonyítéka ez annak, hogy Somlón és vidékén az élet nem szakadt meg.

A főbb római régiségleletek a következők:

A Somló déli lábánál elterülő Somló vásárhelyen, feltűnően szép, domborműves, latin feliratos *római sírkövet* láthatunk a plébániatemplom külső apszisának falában. Ennek a két mellképpel is díszített, 118 x 64 cm nagyságú, kőből faragott sírkőnek kiegészített felirata:

AVR (elivs).RVFINVS; M (i) L (es)

C (o) HO (rtis).(miliariaE) HIMISE (norvm)

AN (norm). XX. CO (n) SOBRINO

ET.AVR (eliae). IEZENA (ET)

AVIAE: A (nnorvm). LXXX. AVR (elivs)

PROCVLINVS

PEQVARIVS. LEG (ionis)

Vagyis: a sírkövet a Dunapentelén állomásozó hemesbeli római polgárok lándzsás és lovassággal ellátott ezres csapatja, 20 éves katonájának Aurelius Rufinusnak, unokaöccsének, valamint nagyanyjának, a 80 éves Aurelia Lezanának állította Aurelius Proculinus, a légión élrelmezési (mészáros = marhavágó?) tisztje. Dr. Kiss Ákos muzeológus szerint a Pequarius jelentése inkább „állatorvos” (baromorvos).

A homokdűlőben *római villa*, mellette *sáncépítmények* nyomait találjuk, a Bogárdombon pedig római épületalapok kerültek elő. Érdemes megemlíteni, hogy a római

Pannonia provincia egyik főútvonala (Aquileia-Laibach-Sabaria-Aquincum) Somlóvásárhely mellett vonult el. Ez a tény is megmagyarázza a környékén talált nagyszámú római leletet.

Somlójenő már a rómaiak korában lakott hely. Itt két egyiptomi *Osiris-szobrocska* került elő; ugyancsak itt találták a megye legszebb római kori bronz sírurnáját és egy ezüstitálat. A feltárt *római temetőből* több szarkofág került elő. A volt Gyömörey-dűlőben, a Séd mellett a római villamaradványok ma is láthatók.

Tüskevár a római korban lakott hely volt. Római *téglasírok, szarkofágok, érmek* kerültek felszínre. Itt találták Caius Iulius Constans consuli beneficiarius és felesége, Iulia Severa feliratos, i. sz. III. századból való fogadalmi oltárkövét (jelenleg a szombathelyi múzeumban), mely Iunónak, az égi királynőnek volt szentelve.

Felirata: Iunónak, az égi királynőnek, a császáriak üdvére (ajánlja) Caius; Iulius. Constans consuli beneficiarius és Iulia. SEVERA az ő (felesége) templomot építettek magáért és mindannyiuk sérthetlenségéért. Fogadalmát szívesen teljesítette.

A SOMLÓ KÖRÜLI KÖZSÉGEK RÖVID TÖRTÉNETE

Somlóvásárhely a Torna jobb partján, a Somló hegy déli tövénél fekszik. Arnulf német császár 890-ben kelt oklevele már említi. A Tornán talált egyházi épületeket népesíti be később I. István király bencés apácákkal. Ma már ui. alig kétséges, hogy a somlóvásárhelyi apácazárdát I. István alapította, rokona, Colostica kedvéért. Erről a kolostorról a helységet már 1270-ben *Apachasomlya*-nak nevezték. A jól védett és a szőlőművelés folytán is forgalmas hely gyorsan fejlődött várossá. 1325-ben heti-, 1423-ban országos vására van, ezért 1363-ban Wassarhel. A XV. sz. végén, Veszprém és Pápa után a megye legnépesebb községe, egyben Veszprém megye nyugati közigazgatási területének: a Vásárhely-széknek is székhelye lett.

A régi, érdekes külsejű, emeletes, ún. „megyeháza” a XVII. századból ma is megvan, bár igen megviselt állapotban. Egykori tulajdonosaik, a Kakas nővérek halála után sajnálatosan tönkrement ez a jobb sorsra érdemes műemlék.

Fehérvár 1543. évi ostroma idején mint csata színhelyéről emlékeznek meg a feljegyzések. A Zrínyi Miklós bán, Báthory András, Bakits Péter stb. által vezérelt győri magyar-német sereg ui. Rátkay Pál pápai parancsnoktól megtudta, hogy portyázó tatárok táboroznak Somlóvásárhelynél. A táborból kicsaptak, a tatárokat körülfozták, és

3000 tatár levágása és heves harc után a török hadhoz tartozó tatárokat Székesfehérvár felé visszanyomták.

Somlójenő 1321-ben Kysynew (Kisjenő). Plébánosát 1523-ban említik először. A nagyjenői pálosoké volt a községben-levő Szt. Miklósplébániatemplom. Egy 1592-ből származó feljegyzés elmondja, hogy a templom még be volt fedve, ma már nyoma sincs meg.

Tüskevár (hajdan Nagyjenő). Pálos zárdáját 1310-1311-ben alapították a tornai nemesek, Jenő (Nagyjenő) és Torna határán. A XVI. sz. elején a pálos kolostor elpusztult.

Az egykori pompás gótikus templom és a kolostor egyedüli emléke a mai plébánia falában Garai János temesi gróf feliratos köve. A községben helytörténeti gyűjtemény működik.

Iszkáz Alsó-, Közép- és Felső-Iszkáz egyesüléséből keletkezett. Somlótól kissé távolabb, már a Kisalföldön fekszik.

Hármas származásának kedves emlékét hirdeti az ún. „falucsúfoló” versike.

„Nagy birsággal biró ósóiszkáziak,
Csörölő pörölő középiszkáziak,
Jó kenyérsütő fősóiszkáziak . . . ”

A három így csúfolt falu 1488-ban Töttös - Kápolnás és Mindszenth Iszkáz néven fordul elő. Már 1270-ből tudjuk, hogy a vásárhelyi apácák hadakozó (egyházi nemes) jobbágysai, majd később egytelkes nemesek laktak. 1531-től kezdve Pókiszkáz néven szerepel.

Iszkázon született korunk jelentős költője, Nagy László. Szülőháza ma emlékház.

Ugyancsak a falu szülöttje Ágh István MO.

Somlószőlős (előbb Nagyszőlős) közelében van (tőle északnyugatra) Kisszőlős, 380 lakossal. 1266-ban Villa Scevleus néven mint a tihanyi apátság birtokát említik. (1363-ban Zewwleus néven a somlóvásárhelyi apácáké, 1367-ben Kyszavleusnak írva ugyanazoké. Nagyszőlős 1488-ban Kinizsi Pálé volt, 77 Ft adóval. Nagyszőlős a Kinizsi-birtokok sorsában osztozott, s így a vásónkeői Zichy grófok birtokába jutott, akik itt kastélyt építtettek.) Újabb kori nevezetessége, hogy az evangélikus paplakban született Döbrentei Gábor író, 1786. XII. 1-jén. A római katolikus templom műemlék, román és gót stílusjegyekkel.

Somlóvecse, 1488-ban Wechee, a győri püspök birtoka, 5 Ft adóval. Itt laktak a győri püspökség egyházi nemesei, akiknek itt „szék”-jük is volt. Vecseszék, vagy ,

Vecsevármegye". (Ennek volt táblabírája Petőfi Sándor.) A község ősi fészke a Vecsey családnak, amelynek leszármazottja Vecsey Ferenc, a világhírű hegedűművész. A Somlóvecsetől északra fekszik a kis Vid község, amely 1393-ban Vild, 1483-ban Wyld néven fordult elő.

Doba (1288-ban Terra Doba, 1376-ban Possessio Doba néven szerepel) ,a Somló hegytől egy dobásnyira esik", 1479-ben Somló vár tartozéka. 1488-ban Kinizsi Pálé 28 Ft adóval. Sorsa a fölötte fekvő ősi Somló váréhoz fűződött. Szép műemléke a hatalmas, védett park közepén álló, egyemeletes kastély, amelyet az Erdődyek építtettek 1836-ban. Ma szocioterápiás intézet. A „Somlóvár" Erdődy-kastély az intézet igazgatójának engedélyével látogatható. A római katolikus templom gótikus mű-emlék, barokk átalakítással.

Oroszit 1288-ban Vruzy, Orozi neveken említik.

Borszörcsök - a néphagyomány szerint - a szörcsögő borról kapta a nevét. 1288-ban Zruchukként említik. 1488-ban László nevű birtokosa 8 forintot adózott. A XVII. században még plébániája is volt. Bors nevű tulajdonosának nevére a Bors-erdői dűlő, a borszörcsői Egressy családra pedig az Egressi-rét emlékeztet.

SOMLÓ VÁRA

A VÁR TÖRTÉNETE

Az első vár keletkezésének ideje ismeretlen. 1092-ből, Szent László idejéből „castrum Somlyó" néven való említése hamis oklevélen alapul, amely 1389-1390-ben készült és 1399-ben írták át. (Ugyanis maga a „Somlyó" névalak is hibás!) Valószínű tehát, hogy Szent László idejében vár még aligha lehetett itt. Feltehetőleg a tatárjárás, tehát 1241-1242 után épült mint királyi vár. Királyi vár 1370-ben és 1380-ban is, amikor Ákos bán a várnagya, aki a mai Szent Márton-kút melletti Szentmártont - a vásárhelyi apácakolostor védelme címén - Somló várához csatolta, 1386-1389-ben ismét visszakerült a királyné birtokába Zámbó Mihálytól, akinél zálogban volt. 1389-1390-ben Zsigmond király a kedvelt, és a vele mindvégig kitartó Garaiaknak: Miklós nádornak és testvérének, Jánosnak és maradékainak adja. 1464-ben Mátyás király a birtokot Kani-zsay László kir. lovászmesternek adja. 1464-ben és 1478-ban a vár Veszprém megyei tartozékai: Berzsény, Doba és Torna. Mátyás király halála (1490) után Szapolyai István

nádoré. A Szapolyaiak 1495-ben Bakócz Tamás egri püspöknek és testvéreinek adják el 12 ezer aranyforintért, amit II. Ulászló 1502-ben hagy jóvá.

Somló vára Bakócz Tamás alatt éli fénykorát. Ő építtette át szép várrá, aminőnek romjai alapján el tudjuk képzelni. Ekkor készülhettek a vár faragott ajtó-, ablakkeretei, a szép boltíves és tornyos kápolna.

Bakócz Tamás az ország egyik leggazdagabb főpapja volt, aki nagy vagyont harácsolts össze rokonsága számára. 1498-ban két nagy, több kis ágyú, két seregbontó védte a várat. Bakócz Tamás 1501-ben, majd 1517-ben végrendeletileg unokaöccsének - az erdődi Bakócz név helyett monyorókereki Erdődy nevet felvett -, Péternek hagyta Somló várát és uradalmát, az egyházi vagyonból származott nagybirtok típusos példáját. 1548-ig az Erdődyek birtokolják, amikor is Erdődy Péter - Vörösvár kiváltása miatt - Somló várát és tartozékait a devecseri Csóron Andrásnak elzálogosítja. A mohácsi vész (1526) idején messze vidéken csak Somló vára volt a magyarság egyetlen erőssége, mert Csóron András devecseri várkastélya csak 1530 után épült fel. A hírhedt devecseri Csóronok - védelem címén - agyonzaklatták a szegény jobbágyokat és a vásárhelyi apácákat, zsarnokságuk ellen pedig hiába emelték fel szavukat a Habsburg királyok. 1543-ban Somló vára alatt nagy csata volt a magyarok és a törökök között, melyben mintegy 3000 törököt felkoncoltak.



Somló vára madártávlatból



A vár romjai



Gótikus kapu maradványa



A gúla alakú torony



A Kinizsi-szikla



Pincerom a hegyoldalon

Fiú örökös híján 1597-ben Csóron János leányai osztoznak a vagyonon, és e vár, Anna kezével Liszthy Istvánnak jutott. 1597-ben a kincstár a Csóron leányok birtoklása ellen pert indít, ami 1626-ban még tart. A zavaros tulajdonjogi viszonyok miatt romló vár állapota folytán az 1597. évi országgyűlés aggódik Somló várának a töröktől való megvédése tekintetében. Végre az 1638. évi országgyűlés elrendeli, hogy Somló várát, tartozékaival együtt erősítsék meg.

Liszthy Istvánné Csóron Anna halála után fia, Ferenc, ennek halála után özvegye, rátóti Gyulaffy Zsuzsanna, majd fia, Liszthy László, a költő uralta. Somló történetében ő volt a legérdekesebb szereplők egyike. 1653-ban jelent meg a mohácsi csatáról szóló kétkötetes verses krónikája, amellyel beírta nevét az irodalomtörténetbe. Állítólag rablólovag volt; gyilkosság, gyűjtogatás, hamis pénz verése, rablás stb. miatt a bécsi törvényszék halálra ítélte és lefejeztette. Somlót Nádasdy Kristófné, Csóron Margit örökösei nyerték el. A sok tulajdonos kezén szomorú helyzetbe jutott a vár, amely 1707-ben utoljára szerepel mint vár, amikor a hős Vak Bottyán kuruc tábornok az öreg fészket még utoljára rendbe hozatja és hadianyaggal látja el. Rákóczi szabadságharca után a vár stratégiai jellege végleg megszűnik.

Ezután Sümeg erősségének fennhatósága alá került, őrséget nem kapott, csupán 1-2 pattantyúst küldtek Sümegről, hogy időnként rendbe hozzák az ágyúkat. Ebből az időből származó leltárjegyzék szerint: „Somlyó várában vagyon pattantyús 1, álgyu két fontos 1, por egy hordóval, circiter két mázsára való, a ahhoz kívántató mind álgyu, mind ólom glóbus.”

1721-től Somló vára tovább omladozik. Amíg a háborús idők tartottak, korábbi tulajdonosai, az Erdődyek feléje sem néztek. Amikor a hosszú, és a magyarságra

nézve annyira végzetes béke beköszöntött, egyszeribe megmozdultak Somló-vár birtokáért. Előkerítették Bakócz Tamás ajándékozó-levelét, iktató- és zálogosleveleket és pert indítottak a sok részre szakadt Csóron-Liszthy-örökség birtokosai ellen.

1735-ben az Erdődyek a várat a hozzá tartozó birtokokkal (Ság, Bánd, Szergény, Dobi, Csúr, Jánosháza) együtt hatvanhétezer forintért megvették.

Erdődy Kajetán gróf építtette fel a vár alatt Doba községben (1820) a pompás és szintén Somló-várnak nevezett emeletes kastélyát. Ehhez valószínűleg sok faragott követ hordtak el a vár anyagából, ami csak siettette annak végromlását. Utána Ferenc, Sándor, Péter grófoké volt, akikről 1945-ben, felszabadulásunk után, az államra szállott a vár tulajdonjoga. Az újabb „Somlóvár” ma szocioterápiás intézet.

A VÁR MAI ÁLLAPOTA

A várrom területét 1954 nyarán a Veszprém Megyei Idegenforgalmi Hivatal kitisztíttatta, a falakat rongáló növényzetet, fákat kivágatta, az Országos Műemléki Felügyelőség pedig 1962 nyarán megerősítette a veszélyes, bármikor ledőlhető falrészeket.

A munka során kiderült, hogy a vár alaprajza nagyban különbözik az eddig ismert rajzoktól. Valamennyi eddigi felvétel - pl. a Könyöki József-féle is - hemzseg a hibáktól. Alapos mérnöki felmérésre van szükség, amely végérvényesen tisztázza minden helyiség, fal fekvését, helyzetét és rendeltetését. Addig inkább feltevésekre, a korábbi leírásokra, valamint saját helyszíni felvételeinkre vagyunk utalva.

A Somló hegy északi, Dobára tekintő, meredek bazaltpereme fölött egy elkülönült kis bazaltkúpon, sűrű erdővel körülvéve merednek ég felé a vár romjai. A vár nem foglalt el nagy területet. A magas és meredek sziklák jó védelmet nyújtottak három oldalról, a könnyebben megközelíthető déli oldalon pedig elég mély száraz árok és lőrésekkel ellátott magas fal védelmezte.

A vár előtt a körülbelül 8 méter széles *száraz árok* állít meg bennünket, amely keletnek szinte függőleges falban végződik, nyugaton beleolvad a meredeken elmélyedő hegyoldalba. Az északi kiugrást, amelyen a vár áll, elég jól elzárta. Híd vezetett rajta keresztül. Ezt az árok közepén gerendák tartották. Itt a híd megszakadt. Tovább már csak a kapu leeresztett felvonóhídján át lehetett a várba bejutni. A *kapubejárat (1)* még ma is elég ép állapotban van, jól láthatók az egy darab kőből faragott sarokkövek, amelyeknek vájatában, az ún. perselyben helyezkedett el a felvonóhíd alsó gerendájának vasas, hengeres végződése. A kapunyílás fölött látható a felvonóhíd

csigájának *nyílása*, jobbra a falban *lőrés*, amelyen át a kapu melletti toronyból (2) löni lehetett a kapu ellen támadókat. A kapu alatt belépve, a vár háromnegyed részét körülfogó, fallal övezett *sikátorba* (3) jutunk. Ennek belső oldalán emelkedik a várépület 6 méternyi magasan.

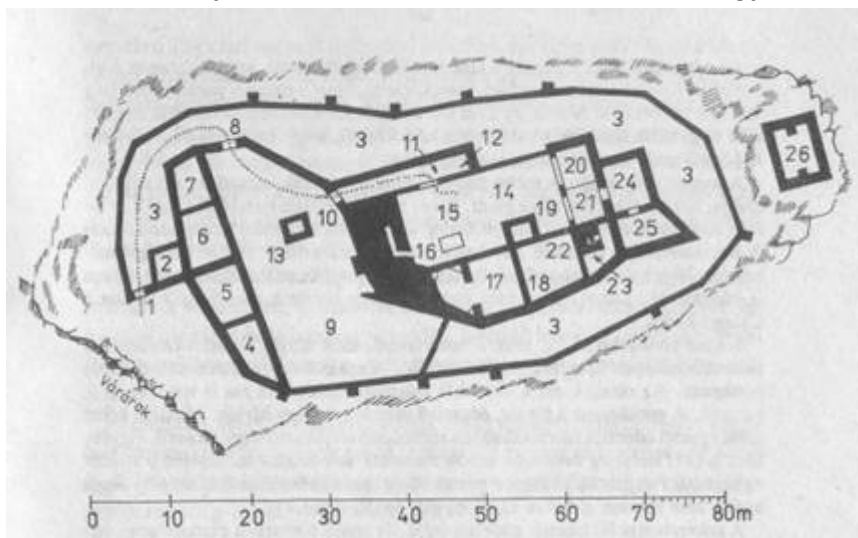
A sikátorban mintegy 25 métert előrehaladva, jobbra, majd ismét jobbra kanyarodunk és az (8) *ajtónyíláson* át az *előudvarba* jutunk. Az (10) *ajtó* közelében magános és a főépület vastag faltömbjével össze nem függő (13) *torony* emelkedik. Őrtoronynak gondolták a korábbi kutatók, alaposabb vizsgálat után azonban valószínű, hogy inkább lépcsőfeljárat lehetett. A vele szemben fekvő, magasan az udvar szintje fölött látható, és a belső udvarba vezető *átjáró* lépcsője lehetett ebben a toronyban. Az (10) *ajtónál ui.* még jól látszik az a két faragott sarokkő, amelyekben a belső udvar felvonóhidjának alsó gerendája forgott. Amikor a felvonóhidat leeresztették, az a (13) lépcsős *torony* kiugró részére feküdt rá, s így lehetett átjárni a toronyból a belső udvarba. Az előudvart délről a *laktanyák* magas fala szegélyezi. A kétemeletes - és földszinti helyiségeiben még ma is dongaboltozatos (4, 5, 6, 7) laktanyarész - az őrség elhelyezésére szolgált. A délre néző falban jó állapotban levő *lőrés*ek láthatók. Az előudvar keleti részét szegélyező várfalban is *lőrés*ek vannak. Az egész udvart ma is vastagon fedi a törmelék, így csak annak elhordása és az eredeti udvarszint megállapítása után lehet majd végleges képet kapni az előudvar méreteiről és részleteinek rendeltetéséről. Ha a (10) *kapun* át fellépünk a főépület vastag faltömbjére, a bejárat mellett szépen falazott, kagyló alakú *őrállást* találunk. Az itt-tartózkodó őr engedte le a belső udvar felvonóhidját. Ilyen őrállást, úgynevezett „górét”, más várban is láthatunk. Például Sümeg várfalán is áll egy kőből szépen faragott góré. Somló várának falán egykorú feljegyzések szerint „boronafából rótt góré” is állott. A (10) kapu melletti őrállás azonban kitűnik igen szépen falazott kagyló alakú tetejével. E kapu folytatásaképpen keskeny, hosszú *sikátor* (12) húzódott, amelyből a délre nyíló (11) *kapun* át a (14) *belső udvarba* juthatunk. A kapuval szemközt a belső udvar déli sarkában elég ép vízfogót, ciszternát találunk (15), amelyet azonban a látogatók kővel dobáltak tele. A ciszterna két részből állott. Keleti részébe vezetett bele az a szépen faragott kőből készült cső, amelyen keresztül a tetőkről lefolyó esővíz a ciszternába ömlött. A bevezetőcső most is jól kivehető.

A ciszterna másik részében állítólag forrás fakadt, amely a környékeliek tudomása szerint még a század elején is használható állapotban volt. Ferenczy Pál 84 éves

főmérnök is jól ismerte ezt a forrást. Azóta azonban a beledobált kövek a forrást elfojtották.

A ciszternanyílás mellett, a főépület több méter vastag faltömbjében *nyílás* vezet befelé (16), amelynek rendeltetése ismeretlen.

A ciszternával szemben ajtónyílás vezet abba a helyiségbe (17), amely fölött Somló vár jellegzetes tornya emelkedik. Az első helyiséget jó állapotban levő boltív választja el a következő nagyobb teremtől. Ez a helyiség a fölötté emelkedő, hatszögletű, *gúla alakú toronnyal*, a vár legtöbbet vitatott része. Az összes régi leírások egyértelműen (vagy egymás nyomán) következetesen a vár konyhájaként említik - még Varjú Elemér is -, a torony pedig szerintük a konyha kéménye. Többen ugyanis azt állítják, hogy több ausztriai, német- és franciaországi vár hasonló építményei mind konyha céljait szolgálták volna. Ennek a konyha- vagy kéményjellegnek azonban ellentmond az a tény, hogy mind a helyiség, mind a torony belső részének fala sima, fehér vakolattal van fedve, ami még most is ép, azon koromnak vagy füstnek nyoma egyáltalán nem látszik. De a helyiségben sincs tűzhely nyoma, ellenben a boltív, valamint az első helyiségben levő, a falban látható, kézmosás céljaira használható kis medence - lavabó - vízelvezető nyílással - inkább azt valószínűsíti, hogy a vár kápolnája lehetett itt.



Somló várának alaprajza

- 1. Bejárat
- 2. A kapu melletti torony
- 3. Fallal övezett sikátor
- 4-7. Dongaboltozatos laktanyahelyiségek
- 8. Az előudvarba vezető ajtónyílás
- 9. Előudvar
- 10. A belső udvarba vezető sikátor
- 11. Déli irányba nyíló kapu

- 12. A délre nyíló kapuhoz vezető sikátor
- 13. Lépcsős torony a felvonóhídnál
- 14. Belső udvar
- 15. Vízfogó ciszterna
- 16. Ismeretlen rendeltetésű átjárónyílás
- 17. A jellegzetes vártorony alatti helyiség
- 18. Ismeretlen célú terem
- 19. Négyzetes kistorony
- 20-21. A belső udvar keleti részét lezáró nyílt csarnok
- 22. Csigalépcső
- 23. Földszinti helyiség, amelyből csigalépcső vezet az emeletre
- 24. Ledőlt falú helyiség, boltívében mésztufarészletekkel
- 25. Sarokterem
- 26. Keleti őrtorony

Az udvar felé néző, valamint a szemben levő falon látható, szépen faragott *gótikus ablakkeretek* is arra engednek következtetni, hogy valamely parádés helyiség szerepét tölthette be. Minthogy a vár gótikus jellegét a Bakócz Tamás-féle átépítés adta meg, talán közel jár a valósághoz az a feltevés, hogy ezt a helyiséget egykor Bakócz Tamás rendezte be házi kápolnának.

A torony még külön is méltó figyelmünkre. Nemcsak szokatlan, sokszögletű alakja, hanem főképp anyaga miatt. A vár minden épülete bazaltból készült, a torony azonban mésztufából, vagyis meleg vizes feltörés nyomán kicsapódott mészes kovasavból álló kőzetből. Mésztufát, nagyobb mennyiségben, az ide légvonalban kb. 20 km távolságban levő, farkasgyepűi csurgókútnál találunk, ahol azt ma is bányásszák.

Lehet, hogy még Bakócz Tamás hordatta ide, Somló várába a Csurgó-kúttól.

Sokkal könnyebb kőzet, mint a vastartalmú, tehát súlyos bazalt. Azonkívül a mésztufa könnyen faragható, kitűnő építőkö. Róma is évezredek óta mésztufából építkezett. Az olaszok ezt a Tivoliből származó építőkövet ma is travertinónak nevezik. A geológusok a tömör, édesvízi mészkövet is így hívják. Mindkét kőzet tehát egyező édesvízi származású, de különböző szerkezetű vagy szövetű. Egyébként a (24) helyiség *boltívébe* is sok mésztufa van befalazva. Tetején a nyílást ugyancsak faragott és kiugró permi vörös homokkövekből álló szegély fogja körül, erre lehetett ráépítve az azóta már ledőlt csúcs.

A toronyban belül lehetett a vár harangja, de ennek nincsenek maradványai, hacsak az alján nagy mennyiségben heverő törmelékből nem kerülnek majd elő ilyenek.

A ciszternák közelében a várépület falából négyzetes *kisebb torony* (19) ugrik elő. Északi és déli falcsonkjából is egy-egy kisebb ablak faragott és szépen formált bélletének fele-fele áll ki. Ezeket sajnos a közeli leomlás veszélye fenyegeti. A belső

udvar keleti végét csúcsíves boltozatú, *nyílt csarnok* (20, 21) zárja le. A közepén levő négyszögletes oszlop és a jobb oldali csúcsív még fennáll, míg a bal oldalinak már csak fele van meg. 1962-ben azonban kiegészítették a hiányzó ívet, így ma már ledőlésétől nem kell tartani. Innen érünk a már délről ledőlt falú (24) helyiségbe (említettük már, hogy boltívében is sok a mésztufa), amely még a 80-as években épen állott. Mindkét helyiségnek a második emeleten gerendás volt a mennyezete. A (23) helyiségben megtaláljuk az emeletre vezető *csigalépcső* ma is jól kivehető nyomait, az emeleti részen pedig még mindig látható az egykor ott állott kandalló maradványa. A várfalon túl keletre, a vár tisztításakor előkerült - és ekkor Vak Bottyánról elnevezett - meredek sziklák fölött ott találjuk az eddig egyetlen alaprajzban sem szereplő *őrtornyot*. Ez kelet felől védte a várat, bár az a meredek sziklák miatt itt nehezen megközelíthető. Inkább figyelőtorony lehetett. Közvetlen kapcsolata lehetett a várral, mert a vele szemben levő várfalon jól látszik az egykori *kapu* nyoma, amelyen át a toronyból a vár megközelíthető volt. Ezt később befalazták és valószínűleg az itteni várarkot áthidaló palló vagy híd segítségével jutottak a toronyba. Amint az alapfalak két kiugró részletéből kitűnik, maga a torony is két helyiségből állhatott.

Az Országos Műemléki Felügyelőség 1962 nyarán állagmegóvási munkákat végeztetett. E munkák keretében megerősítették a szétvált falakat, a meglevő boltozatokat, a ledőlni készülő köveket, úgyhogy egyelőre, legalábbis a lakószárny tekintetében, további romlástól nem kell tartani.

Remélhető, hogy rövidesen Sümeg, Nagyvázsony, Szigliget stb. váraihoz hasonlóan a somlói vár teljes feltárására és megvédésére is sor kerül és akkor világosodnak majd meg előttünk a vár építésének és elrendezésének ma még homályba burkolt részletei.

A SOMLAI BOR

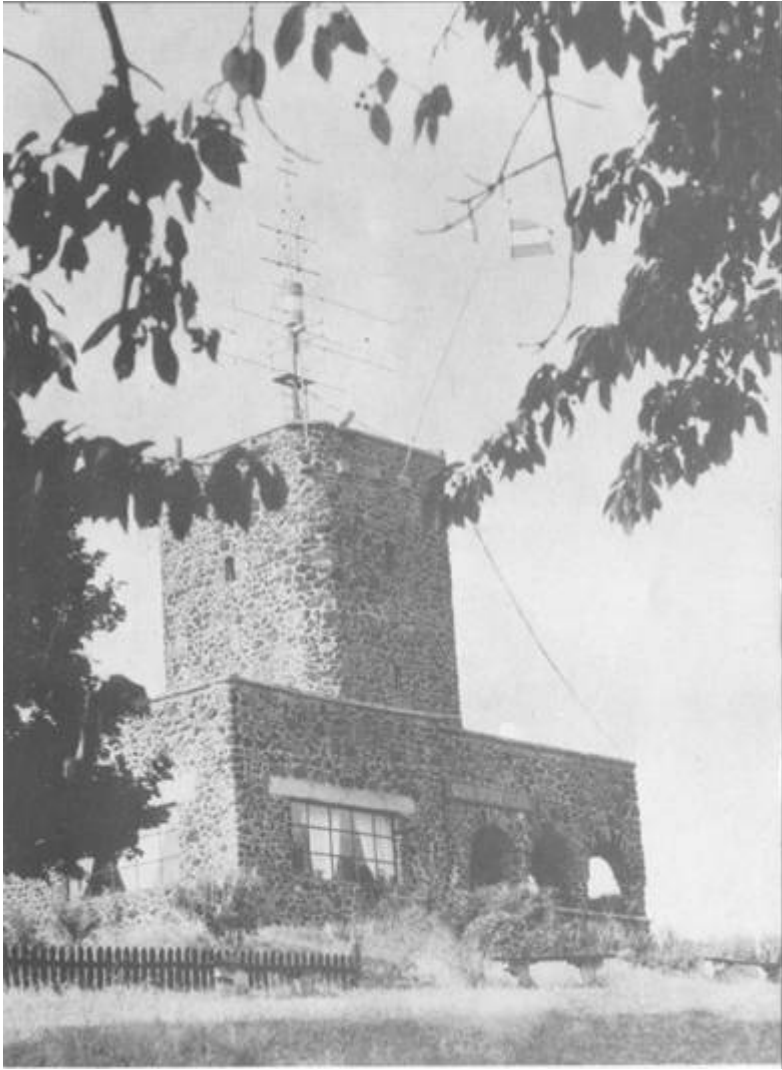
„Éretlen korában agyag vagy seprű szag, savó szín, kesernyés íz, erősítő erő, zöldes sárga, vagy olaj- és aranysárga szín, eperszag, amelyet az ún. szigeti szőlőnek tulajdonítanak. Az eperszagot néha a bő töppedt, vagy aszút hozó nyár és ősz egészen egy más aszú szőlő kedves zamatjával váltja fel. A többi tulajdonságokat módosítja az időjárás, hegyoldal, szőlőfaj, korábbi-későbbi szüretelés, a vele való bánásmód. Az ósomlai, ha tengelyen viszik, tinta módra megtörik, amely látvány, a bornak ezen tulajdonságát nem ismerő, a vele való bánásmódot nem értő idegen vevőket, többször helytelen rémülésbe, sőt pörlekedésbe hozta - de ha 3-4 hétig jó

pincében felbontatlanul hagyják, úgy barna salakja a fenékre száll és a zöld-sárga színe, előbbi kellemes zamatjával együtt visszajön." (Cseresznyés Sándor, 1848.) Régente a szüret október 21-én, Orsolya napján kezdődött, újabban sajnos már október első napjaiban.

Somló szőlőhegye négy részre oszlik: somlónásárheiyi, jenei, somlószőlősi és dobai oldalakra. Szőlővel beültetett területe 520 hektár. 1930-ban, 1931-ben közel ezer (967) szőlőbirtokosa volt. A Somlón évi átlagban 20-25 ezer hl bor terem.

A *somlónásárhelyi* (déli) *oldal*. Ez a legjobb fekvésű oldal termi a legerősebb és legdrágább, de egyben a legegészségesebb csemegebort. Évi termése átlag 10-15 000 hl bor. E terület túlnyomó része hajdan a vásárhelyi apácáké volt, zömével a Szt. Margit-kápolna körül, de egyebütt is. 1613-ban termése 110 akót tett ki.

A *jenői* (délnyugati) oldal bora édes, gyengébb erejű, leghamarabb fejlődő, jó asztali bor. Évi termése átlagosan 2000 hl. A nagyjenői (tüskevári) pálosoknak voltak itt szőlői 1370-1783-ig. Ez a Pálos-szőlő a Sédű közelében, a „Kerekhegydudorodáson" volt. A Sédű-forrás révén a legrégebben művelt szőlőterületek közé számítható. A pálosok emlékét itt is kápolna, az egykori Szt. Kereszt-kápolna helyére 1853-ban épült Szt. Ilona-kápolna őrzi.



A Szent István-kilátó



Vak Bottyán sziklája



A Taposó-kút



A Somló borozó



A dobai kastély



A Szent Ilona-kápolna

A *somlószőlősi* (északi és nyugati) oldal bora legkésőbbben fejlődik. Kissé savanykás, kemény, tartós, erős illatú, egészséges asztali bor. Évi termésátlagá 4500 hl. 1184-1436-ig a tihanyi apátság, majd a vázsonykői uradalom tartozéka volt.

A *dobai* (északkeleti és keleti) oldal bora fiatal korában savanyú, de 7-8 évi érés után valódi eperillatú, barnás olajszínű, a legzamatosabb és legegészségesebb asztali borrá válik. Bő vastartalmú. Évi termésátlag: 3500 hl. A Somló hegy első szőlőtelepe, a Szentmártonfölde, a Márton-kút és -kápolna, ősrégi időkben keletkezhetett és határai ugyanott voltak 1212-1367-1380-ban, mint manapság.

Általánosítani és a somlait oldalak szerint minősíteni helytelen.

Az igazi somlait jellemző eperillat és zöldesbe hajló csillogás csak azoknak a boroknak van meg, amelyeket az ősi somlai szőlőfajták: elsősorban a Somlói sárgafehér, vagyis juhfarkú, a Szigeti hólyagos (furmint), továbbá a Budai zöld és Olasz rizling adnak.

Ezek termése kimondottan (és Balaton melléki értelemben) nem édes, hanem nyalós,

legfeljebb a vásárhelyi homokos és meszesebb talajban édesebb, mint egyéb részeken, de jobbnak, erősebbnek éppen nem nevezhető!

Sajnos, e régi szőlőfajtákat ma már alig ültetik (helyettük bőtermő új fajtákat telepítenek) és így az igazi, kemény eperillatú somlai aránylag már kevés pincehajlékban található.

A somlai bor jó hírére igen vigyáztak a hegy lakói. A hegyközségek szabályzatai erre vonatkozó büntető rendelkezéseket is tartalmaztak.

Említsük meg végül az igazságos Mátyás király, Kinizsi Pál és Bakócz Tamás somlai várurak, Vak Bottyán, Széchenyi István, Vörösmarty Mihály, Wartha Vince és a régész Darnay Kálmán stb. nevét, akik mindnyájan a kitűnő somlai bor rajongói voltak.

Nagy regényírónk, Mikszáth Kálmán is többször megfordult Somlón. Erre látszik vallani „A Noszty fiú esete Tóth Marival” c. regénye is, amelyben több érdekes somlai vonatkozást is találhatunk. Ezt írja Somló boráról:

„Ha Tokaj a bortermő hegyek királya, Somló se kutya, nagy oligarcha Somló is. Aranszínű nedve Grand Vin. Hanem az a baja a kereskedelemben, hogy nem egyforma; egyszer gyengébb, egyszer erősebb, egyszer aromásabb, néha csak savanykás, máskor savanyú. Sok függ attól, mikor szüretelik. Eltalálják-e az időt, amikor már érett is amikor még nem túlrett.”

Valamikor a Somlón - akárcsak hazánk más híres szőlővidékein is - általában sok szőlőfajtát telepítettek, ezért bora sem lehetett egységes. Azt olvashatták a somlai gazdák, hogy a nagy Széchenyi István a „Hitel”-ben már a típusos borok bevezetését sürgette, ami persze nagy forrongást idézett elő köztük, és bizonyos eredményre - jóval később - csak akkor jutott el, amikor végre a Somlón is komoly jelszóvá lett: a „típus szőlő - típus bor”!

Megindult a nagy versengés és annak kutatása, hogy a régi, sok szőlőfajta helyett melyek azok a jó somlai szőlőfajták, amelyeket itt termesztünk?

Egy 1938. évi tervezet szerint ezek a jó somlai borszőlőfajták:

- a) Furmint,
- b) Budai zöld,
- c) Ifarku (juh farkú),
- d) Rajnai rizling.

A SOMLÓ VIDÉK MONDÁI ÉS NÉPSZOKÁSAI

Három-négy évtizeddel ezelőtt még a Somló lábánál települt falvak népe sok népi emléket vagy hagyományt őrzött és szóltatott meg azok előtt, akik érdeklődési vagy gyűjtési céllal felkeresték a Somló-vidék falvainak népét. Ezek nagy részét sikerült megmenteni a késői utódok számára is. A nép, a falu mai gyors iramú fejlődése mellett mind több és több népi emléket, ősi hagyományt felejt el. Amire apái még emlékeztek, arról már a mai nemzedék nem tud, és így lassan elfelejtődnek az elmúlt idők kedves emlékei. A Somlón ma még hallható mondák közül az alábbiak a legismertebbek.

KINCS-MONDÁK

A somlói várban 70 méter mély kút van, közelében kincsespincében elásott pénz és drágaságok: Minden hetedik év hetedik napján, déli 12 órakor a kút megnyílik. Fehér szakállú ember őrzi a kincset, s ha az arra menőknek int a nipájával, akkor be lehet menni, de ha fenyegetődzik, senki se menjen már be, különben elkésik a visszajövetellel, s az ajtó lezárul mögötte.

*

Kincseket - miután a falu egyik családja tényleg talált elásott pénzeket - egy ideig sokan kerestek, mindaddig, amíg rá nem jöttek arra, hogy a kincskeresőket pásztorfiúk esetenként megtréfálták; tüzet gyújtottak és a fellobbanó lángot kalapjukkal befedték.

HATÁRKŐ-ELMOZDÍTÁSI MONDA

Egy paraszt lassanként elszántott szomszédja földjéből 1-1 barázdát, míg végre elmozdította a határkövet. Halála után nem volt nyugalma, hanem minduntalan éjfélkor cipelnie kellett a határkövet és felsóhajtott: „Jaj, de nehéz!” Egyszer megkárosított szomszédjával találkozott. Amikor ez meghallotta a sóhajtást, odaszólt neki: „Tedd le oda, ahonnan elvetted, akkor nem lesz nehéz!” - Azóta eltűnt és a kő ismét a régi határban feküdt:

VÁRMONDÁK

A somlai vár romjai is foglalkoztatják a nép képzeletét.

A vár utolsó ura Bakács Elek volt, aki hosszú távollét után hazajött, s a feleségét hűtlenségen érte. Miután megölte kedvesével együtt, lovával a mélységbe ugrott, s ott lelte halálát. E mondában természetesen Kisfaludy Sándor románcára ismerünk, s egyúttal azzal az érdekes jelenséggel találkozunk, hogy a költő alkotta mondát a nép átvette, s bizonyos tekintetben át is formálta, de nem a romantikától átszótt módon, mint a költő azt megalkotta.

*

A törökök (a Doba melletti „töröksáncok” tulajdonképpen őskori leletek helyei) egy alkalommal huzamosabb ideig ostromolták a várat, s elhatározták, hogy védőit kiéheztetik. Egy ideig a Tüskevár felé vezető alagúton - amely most be van temetve - szállították az élelmiszereket, de a törökök észrevették, s útját állták. Az ínség nőttön-nőtt, akkor a maradék lisztből óriási peracet sütöttek, s ezt az egyetlen ökr szarvára erősítették, s így az ökröt az ellenség közé hajtották. Amikor a törökök látták, hogy még ilyen tréfára is jut liszt, hiábavalónak vélték az ostromot, s elvonultak.

*

A vár aljában találjuk a *Kinizsi-sziklát*, egy behorpadt nagy követ (bazaltszikla), melyen Kinizsi - állítólag - megpihent, s a vezér szörnyű súlya alatt behorpadt.

*

A hegyvidéken, s kivált Vásárhelyen elterjedt rege szerint a szőlő és gyümölcs őrzését a seregélyek és a Róka-hegy bozótos tetején látható rigók ellen, a parittyázó-durrogató, kelepelő, lövöldöző pásztorok helyett, a természet a délnyugati (jenői) rész szikláiban fészkelte pár sólyomra, s a dobai oldal szikláiban lakott hollókra bízta. Ezek a hagyomány szerint még 1840-ben - többek állítása szerint - megvoltak, s a sólymok a hegyet hajnalonként villámsebességgel kerülgették. (Ölyvek, kékvércsék, vörösvércsék jelenleg is vannak.)

*

„A sólymok fiait - úgymond a rege - egy kötéllel leereszkedett vakmerő szőlősgazda kiszedte, melyért, mint a hegynek nagy kárt tevő ember, szőlejéből kibecsültetett. A hegyet ugyancsak örködve lakott hollósereg egy délután nagy lármával, Somogy felé tartván, többé nem láttatik. Akármit tartson a rege, mindegy: és 1847-ben, több hiteles vendégemmel a nagyobb fajú hollókat, s hegy fölött párostul kóvályogni, s tulajdon hangjukon kluttyogni hallottam és láttam. A sólyom helyett pedig ugyanazon évben kisebb fajú karvalyokat a hegy körül nyílsebességgel el-elvillanni több ízben

tapasztaltam. És ezeknek tulajdonítom, hogy a Somló hegyen kártékony madárnak híre sincs" - írja Cseresznyés Sándor könyvében.

NÉPSZOKÁSOK

A Somló vidékén számos népszokás volt, sajnos ezek közül igen sok már kiveszett, vagy kiveszőfélben van. Ezeket Süle Sándor kertai igazgató-tanító csokorba szedte. Ismerik a lucázást, a karácsonyi kolompálást, a pásztorolást, regölést (!), a szilveszteri korbácsolást, télkiűzést, háromkirályozást, balázsolást, farsangi tuskóhúzást stb. Régebben szokásban volt még a kendertiprás, szörkítetés, halotti tor, gergelyezés, téltemetés, a húsvéti öntözés stb. Születési alkalmakkor hordják még a „komatálat”. Szép szokás a májusfaállítás, és tollfosztás után a „sudri”. Október 20-án, Vendel napján, községi ünnep van Tüskevárrott.

A szőlősgazdák meghívják ismerőseiket, jó barátait a Somlóra, borkóstolóra. Ilyenkor már rendszerint fornak a borok, de meg is kell nézni a hordókat, nincs-e valami baj velük. Sorra járnak a pincéket, megízlelik egymás borát, bizony estére kelve akad közöttük olyan, akit a „Balazsérba visszatart vagy eldönt a somlai”. Mosolyogva mondják az ilyenekre, hogy „Vendel malacai”.

A néphit szerint, ha az ormot borító köd Zalának megy, az eső bizonyos, ha pedig a Bakonynak, akkor kétséges az eső. Jégeső sokkal ritkábban éri, mint a Balaton vidékét. Sokszor előfordult már, hogy a jég elverte a Somló alját, de a hegy megmenekült a jégveréstől . . . „Ha korán dörög, jó termés lesz” - mondják az öregek. A Somló-vidéki ember úgy tartja: a tavaszi szivárvány erős, piros színe sok bort, erős zöld színe sok búzát jelent.

„Ha csöpög (csurog) a Vince, telik a pince!” Figyeli az új év napját, mert ha ekkor a kerékcsapásban víz fakad, vagy megered az esztergya, akkor sok lesz a bor. . . „Eső lesz, mert ködöl a Somló, de szél várható, ha pírja van a lenyugvó napnak!” . . .

Az egyik szép szokás, a „Szentiványi lobogózás”, még a közelmúltban is látható volt a Somló-vidék falvaiban. Szt. István estéjére a legények sok-sok nyírfakérget gyűjtenek össze. Drótra fűzik, esetleg pálcára, meggyűjtják, kisebb csoportokba verődve, magasra tartva, körben forgatják. Olyan a Somló vidéke, mintha tüzes, fényes lángkorona koszorúzná. A játék végén átugrálják a lángkoszorúkat és azt tartják, hogy aki ezt a lánglobogót átugrotta, annak nem törik fel aratásban a sarka. Szörcsökön minden gazda igyekszik biztos helyre rakni a nyírfa söprűket, mert különben az eleven

falusi gyerekek és legények este elviszik és meggyújtva szaladgálnak vele a mezőn. Sokszor olyan a mező, mintha száz meg száz fáklyát vinnének erre is, arra is. Farsang utolsó estéjén szokás a „járkálás”. Az asszonyok este utcahosszat járnak a sárban, abban a hiedelemben, hogy amennyire elsárosodnak, olyan hosszú növéstű kenderük lesz ... A kender növéstének nyári megvarázsoló napja Szent Iván. A tűz fölé tartott tisztesfű-csomót magasba dobálják, ezzel a felkiáltással:

„Ekkora legyen a kenderünk!”

SÉTÁK SOMLÓN ÉS KÖRNYÉKÉN

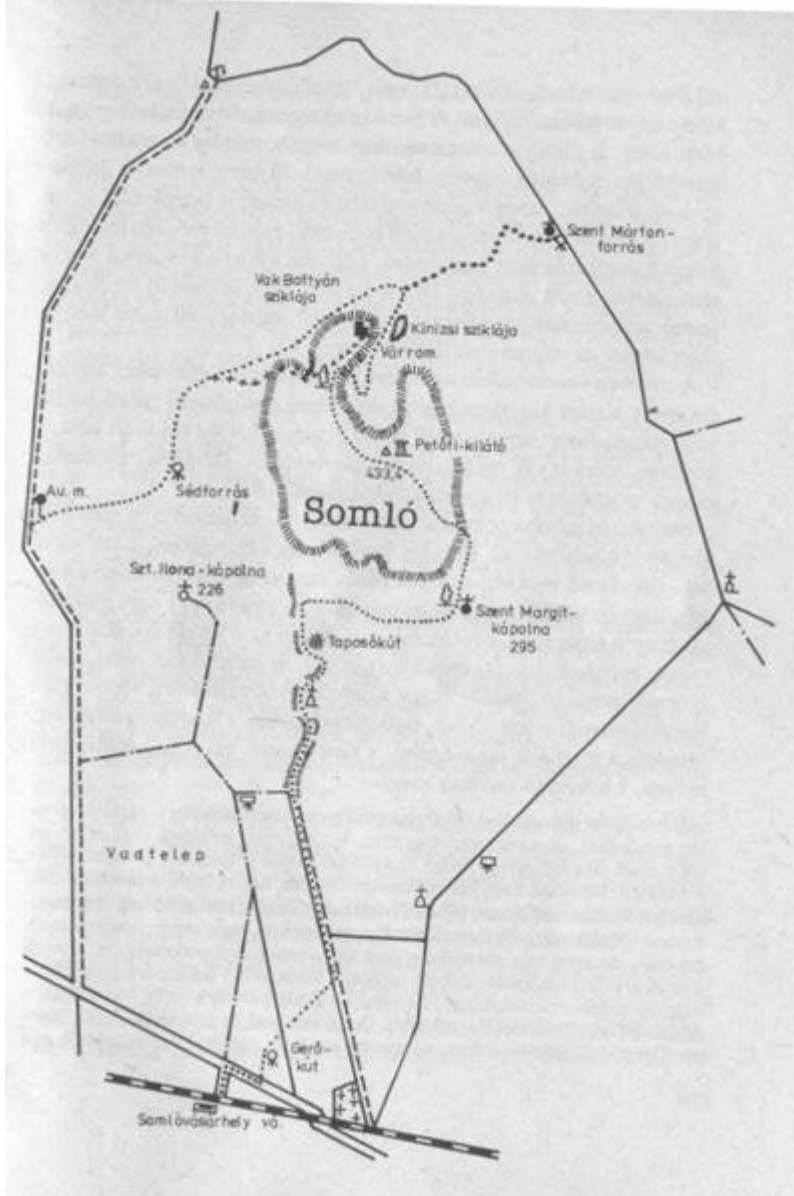
A kirándulók zöme a Budapest-Székesfehérvár-Veszprém-Cellsdömölk-Szombathely vonalon (20. sz. menetrendmező vonattal érkezik és a legtöbben a somlóvásárhelyi vasúti állomáson szállnak le. Ezért itt helyezte el első jelzőtábláját a Megyei Idegenforgalmi Hivatal, és innen indul el az első jelzés a hegyre. A Somlón valamennyi jelzés sárga színű. A főútvonal átszeli az egész hegyet az állomástól a Sédfőig, illetve a somlószőlősi országút autóbusz-megállóhelyéig. A vasútvonallal párhuzamos 8. sz. főúton a vasútállomási autóbusz-megállóhelynek Budapesttel, Székesfehérvárral, Veszprémmel és Szombathellyel van közvetlen összeköttetése (1241. sz. menetrendmező). A vasútállomás falán találjuk az első természetjáró irányító táblát. (A Somló hegy tájvédelmi körzettel nyilvánítása egyébként folyamatban van.)

1. ÚTVONAL

Somlóvásárhely vasútállomás - Taposó-kút - Szt. Margit-kápolna - Szent István-kilátótorony - Somló-vár - Kinizsi-szikla - Sédfő - somlószőlősi országút autóbusz-megállóhelye, sárga jelzés. Menetidő 2 óra 25 perc. Távolság: 7,6 km. Szintkülönbség 265 m.

A vasútállomásról kimegyünk a Tüskevár-Somlójenő felől Devecserre vezető kitűnő betonútra, és jobbra fordulva megyünk a műúton, amíg a vásárteret átszelő gyalogútig el nem érünk. Erre befordulva elmegyünk az igen jó vizű *Gerő-kút* mellett (itt kell megtölteni kulacsainkat, mert feljebb a hegyen nincs víz!), átszeljük a vásárteret, majd rálépve a Vásárhely felől jövő dűlőútra, ezen haladva elérjük a Somló déli lábánál a még síkon levő szőlőket (15 perc). Tovább is ezen az úton haladunk, amely egyre jobban mélyül. A Somlón az ilyen mélyutat „horhos”-nak hívja a nép. E „horhos” vízmosásoktól rongált, mindig kövesebbé váló szekérútján haladunk enyhén lefelé,

majd 10 perc múlva a *Mária szoborhoz* érünk. Innen a mind rosszabb és 8 m-re is bemélyedő, itt-ott kövezett fenekű mélyút szekérútján haladunk, elég meredeken felfelé és 5 percig derékszög alatt kanyarodva, kilépünk a horhosból, majd 5 perc alatt elérjük a volt *Auguszt-Dervarics féle*, félig lerombolt *présházat*. Ennek udvarán találjuk a Somló legmélyebb, mintegy 80 méter mélyre ásott kútját, az úgynevezett *Taposó-kutat*.



A múltban taposómalom mintájára, fából összeácsolt érdekes szerkezet révén a nagy kerékben taposó vagy tipró mozgással lehetett belőle vizet kapni. Innen kapta a nevét is. Nagy taposókereke ma is áll faházikójában, de a kút a II. világháború alatt elromlott, aknájába mindenféle tárgyat szórtak bele és így használhatatlanná vált.

1960 őszén rendbe hozták a Tipró-kutat. Faházikóban 3 m átmérőjű forgódobot helyeztek el. Ennek a forgódobnak a belsejében, a dob külső palástját alkotó, rövidebb deszkák sűrűn vannak egymás mellé szegezve, úgy, hogy ha valaki a forgódobba

belelépett - taposó vagy tipró mozgással frissen lépegetve - (akárcsak a mókus is az ő jóval kisebb, de egy mókus befogadására alkalmas forgódobját), az egész dobot mindjobban gyorsuló forgásba lendítse és így a dob meghosszabbított tengelyvégére fűzött kötélre erősített vödört, tartalmával együtt, a felszínre emelhesse. Mindezt a forgódob segítségével, a kezek-karok munkája, erő kifejtése helyett, s láberővel oldották meg.

Hajdanában ilyen elmés vízfelvonó szerkezetet használtak hegyi várainkban talán mindenfelé, de azok pusztulása után, hazánk egész területén csak ez az egy kút maradt meg napjainkig, és így ez a somlai Taposó (Tipró)-kút az utolsó ebben a nemből. Nemcsak nagy lendítőkereket faragtak tisztán keményfából, de még ennek a keréknek az összes fogait is, akárcsak a bakonyi Bánd község épen megmaradt metsző- vagy fűrészmalomának nagy kerekét, vagy a már mindenféle elpusztult, de azért még sokat emlegetett taposómalmok fogaskerekét is. (Ennek molnárai voltak a taposómolnárok, németül: Stegmüller.) Tehát ez, vagy az ehhez hasonló érdekes mechanizmus, hajdanában általános volt a mély várkutaknál a fűrész- és taposómalmokban egyaránt, de ma már csak ez a páratlan somlai Taposó (Tipró)-kút tartja fenn ezek évszázados emlékét. Az ajkai természetjárók és a Veszprém Megyei Idegenforgalmi Hivatal érdeme, hogy 1960-ban - az igen élénk somlai idegenforgalom számára - ezt az egyedülálló érdekességet rendbe hozták.

A Taposó-kúttól keleti irányban, a bazaltkőterasz gyalogútján megyünk fel a szőlők között egy rossz szekérútra, majd egy nagy *kőkeresztnél* balra fordulva a nagy hársfa felé haladunk (6 perc). Innen már teljesen szabad kilátásunk nyílik délre, a Somló alattunk elterülő, szőlőkkel beültetett és a Bakonynak a szemhatáron feltűnedező magaslataira. Az út innen a legrosszabb talán az egész hegyen. Kimosott kövek között lépkedünk, majd az út végén jobbra fordulunk egy nyugat-keleti irányú szekérútra. Ezen érünk fel (12 perc) a *Szent Margit-kápolnához* (295 m). Előtte hatalmas *hársfa* emelkedik, korát kétszáz évre becsülik. Tábla hirdeti, hogy az öreg fa ma már védett, rongálását törvény tiltja. A Szent Margitkápolna a hegyen található négy kápolna között a legnagyobb. Mátyás király idejében épült, valószínű a vásárhelyi apácák voltak építtetői. A Margit-kápolnát ezelőtt különösen a gyermekáldásért könyörgő asszonyok látogatták.

Utunk ezután balra, északra kanyarodik a szőlők között, a bazaltsziklafalak alá felvezető meredek szekérúton. Lábunk alatt gördül a teméntelen sok, seréthez hasonló kis bazaltszem. Ha felállunk az út szegélyére, egyes pontokon a szép tájban

gyönyörködhetünk. Innen jól látjuk az ajkai erőmű hatalmas füstfelhőjét, felette a Kab-hegyet, tőle balra pedig a Bakony magasba törő hegyeit, valamint a hegy lábánál kitáruló Kisalföldet.

A meredek út (10 perc) az erdős sziklafalak közé vezet. Újabb 5 perc alatt felérünk az utolsó meredek kapaszkodón a bazaltsziklafalak vállalai fölé emelkedő lapos fennsíkra, ahol már szemünkbe tűnik a *kilátótorony* épülete. A földbe vert és jelzéssel ellátott karók nyomán új úton érünk a csúcsot alkotó harmadik kiömlés aljába és kiépített lépcsőkön kapaszkodunk fel az egyre meredekebbé váló, erdős-bokros csúcsra (10 perc), illetőleg az azt koronázó pompás kilátótoronyhoz (435 m). Ezt a tornyot Veszprém megye közönsége építtette 1938-ban, 10 000 pengő költséggel, vörös bazaltkőből (tervezte Medgyaszay István műépítész) és hazánk egyik legszebb ilyen építménye. Minthogy a torony a szigetszerűen emelkedő haranghegy csúcsán teljesen szabadon áll - mint az ország egyik legszebb kilátópontjáról - tiszta, szép időben különösen május, június hónapban és eső után, tökéletes körképet élvezhetünk. Az építmény a II. világháborúban komoly károkat szenvedett. A Veszprém Megyei Idegenforgalmi Hivatal 1954 tavaszán helyreállította, berendezési tárgyakkal látta el és állandó őrt helyezett oda, aki felügyel a toronyra, a várromra, és karbantartja Somló turistajelzéseit. 1988-ban a BALATONTOURIST és a Somló Baráti Kör is javíttatta. Mai neve ismét: Szent István-kilátótorony.

A nagyteremben helyezték el a Somló-vár kitisztítása alkalmával előkerült faragott köveket is. A nagyterem megtekintése után menjünk fel a torony felső erkélyére. Hatalmas területet ölelhet át tekintetünk. Északra a hullámos felületű Kisalföld, halomvidék, keletre a Bakony hegyei, a bal oldali Durrogós-tetőn, az uralkodó Kőrishegyen (709 m), Feketehajagon stb. át Kab-hegyig. Délkelet és dél felé: a legérdekesebb a kilátás a Balatonnak Szigliget és Balatonederics között keskeny csíkban itt-ott felcsillanó vizére és a Balaton-felvidék bazaltkúpjaira: Agár-tetőre, Csobánkra, Gulácsra, a csúfosan megcsonkított Halápra, a Badacsonyra, Szent György-hegyre, valamint Szigliget Vár-hegyére. A Balatontól és az edericsi Bóhás-hegytől jobbra a Keszthelyi-hegység nagyobb tömege terül el a csabrendeki Csúcsos-hegyig. Utóbbi takarja el a sümegi Vár-hegyet, Tátikát, Rezit. (Tátikáról látható a magános Somló, de innét a Somlóról a Tátika nehezen, minthogy a mögötte levő Kovácsi-hegy és Zalai-dombok eltakarják.) Nyugaton az egyenlőtlen felszínű Kisalföld, a magános Sággal, mögötte a Kőszeg-Borostyánkői-hegység, jobbra a Sopron-Lajta-

hegység és ritkán - szép és megfelelő időben - a Schneeberg (2075 m) és a Raxalpe (2009 m) is látszanak.

Igen jól láthatók a toronyból közvetlenül előttünk az északi oldal kiálló szikláira épített vár romjai. A magasan kiemelkedő, különös, sokszögletű torony elsőnek kelti fel a figyelmünket.

A kilátó előtti területen a *Bakonyi Tárgyalkotó is Faszobrász Tábor* alkotásai láthatók. Az *emlékoszlopot* - Lendvay István művét - a kilátó 50 éves jubileuma alkalmából állította a BALATONTURIST és a Somló Baráti Kör.

A torony alól jobbra kanyarodunk az erdős-bokros-füves domboldalon gyalogúton, és 8 perc múlva mindig a sárga jelzés nyomán haladunk tovább. A sárga kereszt elágazás után kanyarodik ki utunkból a sárga romjelzés (1 perc). Ezt a jelzést követve a fiatal erdőn északi irányból 5 perc alatt érkezünk meg Somló-vár romjaihoz.

A várrómtól visszasétálva a sárga jelzésig (5 perc) jelzett utunkon éles kanyarral balra fordulva, a délkeleti irányba kiinduló meredek szekérúton ereszkedünk lefelé. A felhagyott kőbányáknál (8 perc) szép sziklaalakulatok. Jobb elkerüljük a *Kinizsi-sziklát* (3 perc).

Útkiágazásnál (3 perc) indul ki a mi eredeti utunkon a Szt. Mártonforráshoz vezető sárga kör jelzés. Mi az útkiágazásnál a sárga jelzésen balra, hegyesszögben kiinduló úton, délnyugati irányba folytatjuk túránkat. A szőlő- és az erőháton húzódó szekérútról a balra emelkedő pados elválású szép bazaltbörccökben gyönyörködhetünk.

Ott, ahol utunkból jobbra út ágazik ki (5 perc), mi továbbra is eddigi irányunk megtartásával a hullámzó terepen haladó szekérúton gyalogolunk. Felettünk balra a vár hatalmas tömege emelkedik. Utunk jobb oldalán elmarad a szőlő és befordulva az erdőbe (2 perc) délnyugati irányba megyünk, de már pár lépés után egy útelágazásnál lekanyarodunk jobbra, nyugati irányba és beérkezünk a szőlők közötti szekérútba (2 perc). Ezen balra, hullámzó terepen folytatjuk utunkat. Mellőzve egy jobb oldali útkiágazást (2 perc), eddigi irányunk megtartásával gyalogolunk tovább, míg a derékszögben jobbra lefelé induló bazaltlépcsőknél (4 perc) vezet le jelzésünk.

A lépcsők aljában az útvillánál az alsó úton délnyugati irányban folytatjuk utunkat. Ugyanitt indul ki déli irányba és az útvilla felső ágán vezet a Róka-hegy felé a sárga + jelzésű út. Mi balról mellőzve a Czuppon-házat, a szőlők között kanyargó szekérúton lefelé, majd szintben gyalogolunk tovább. Utunkról jobbra (8 perc) a nyugati irányba kiinduló lépcsőkön ereszkedünk le a kitűnő vizű, de sajnos ma már kevés vizet adó *Sédő* nevű fonáshoz (1 perc). A forrást a BALATONTOURIST rendbe hozatta.

Innen a Sédfő vizét is levezető és ezért eléggé sáros úton délnyugati irányba haladva érünk ki a somlószőlős-somlóvásárhelyi országútra, amelyen balra fordulva pár lépés után érkezünk meg az autóbussz *megállóhelyhez* (10 perc).

2. ÚTVONAL

Czuppon-ház, sárga jelzésű út, Róka-hegy alja sárga jelzésig: sárga + jelzés.

Menetidő: 18 perc. Távolság: 0,7 km. Szintkülönbség: 70 m.

Ott, ahol a sárga jelzés az útvilla alsó ágán a Czuppon-ház felé vezet, az útvilla felső ágán, a meredek, köves úton déli irányba indulunk felfelé. Az első háznál utunk balra (2 perc) fordul és egyre meredekebben vezet felfelé. Jobbra szép rálátásunk van a felettünk magasodó sziklákra.

A bazaltbörcök között egyre meredekebben visz fel utunk, és éri el a sárga jelzésű utat (16 perc).

Itt a jelzett fákon levő felírások tájékoztatnak arról, hogy milyen irányban jutunk el a várba (6 perc), illetőleg a Szent István-kilátóhoz (15 perc).

3. ÚTVONAL

A sárga jelzésű úttól a Szt. Márton forrásig sárga kör jelzés. Menetidő: 13 perc.

Távolság: 0,85 km. Lejtős út.

Ott, ahol a sárga jelzésű út a Kinizsi-szikla közelében hegyesszögben balra kiágazik, indul ki a Szt. Márton-forráshoz vezető sárga kör jelzés. Északkeleti irányba lefelé kanyarodó utunk bal oldalán találjuk a régi Frank Ignác-féle, 1855-ben állított, 1988-ban helyreállított szentképet. A szőlők között lefelé keleti irányba haladó utunkon jobbról mellőzünk egy útbetorkollást (4 perc). Egy újabb útkiágazásnál (2 perc) balra kanyarodva északnyugati, majd északi irányt vesz utunk. Egy bal oldali útkiágazást elhagyva (1 perc) pár lépés után eddigi szekérutunk is balra elkanyarodik, jelzett utunk pedig az itt jobbra kiinduló, szintben haladó szekérúton vezet tovább.

Rövid lejtéssel érjük el a *Szt. Márton* nevű bő és igen jó vizű forrást (6 perc).

IRODALOM

Dr. Boros Edit: *Tájép a Somlóról a helynevek tükrében.* Veszprém, 1988.

Borsi Darázs József: *Noszlopy Gáspár, a forradalom katonája.*

Dr. Cseresnyés Sándor: *A Nagy Somló hegyről, váráról stb.* Veszprém, 1848.

Darnay Kálmán: *Sümege is vidékének őskora*. Arch. Közl. 22. k. Budapest, 1899.

Dr. Darnai-Dornyay Béla - dr. Zákonyi Ferenc: *Somlói útikalauz* Budapest 1964. I. kiadás.

Dr. Dornyay Béla: *Bakony*. Budapest, 1927., p. 332-339.

Győrffy György: *A szávaszentdemeteri görög monostor XII. századi birtokösszeírása*. Tud. Akadémia kiadása 1952.

Hamvas Béla: *A bor filozófiája*. SOMLÓ Baráti Kör Füzetek 1. sz. Veszprém, 1987.

Hegytörvény 1987. SOMLÓ Baráti Kör Füzetek 3. sz.

Dr. Jugovics Lajos: *Somlóhegy*. Földt. Int. Évi jelentése 1917-ből.

Dr. Kajcsos Ferenc: *Somló a történelmi borvidék*. Budapest, 1943. 33. oldal.

Dr. Kiss Ákos: *Római kori egészségügyi emlékek Veszprém megyében*. 1954.

Kiss Lajos: *Földrajzi nevek etimológiai szótára*. Budapest, 1980.

Dr. Németh József: *Somló*, Koó J. kiad. Devecser, 1938. 103. oldal.

Rhé Gyula: *A somlónásárhelyi halomsírok*. Veszprém, 1929., 10. oldal.

Süle Sándor: *Somló szőlőhegy articulussai 1752-ből*.
Somlai népszokások. Középdunántúli Napló 1958. XII. 21.

Tanúhegy 1987. SOMLÓ Baráti Kör Füzetek 2. sz.

Treitz Péter: *A Nagysomló hegy szőlőterületének talajismereti leírása*. A Somlóhegy keletkezése. Bp. 1905., 15. oldal.

Dr. Vajkai Aurél: *Somló*. Élet és Tudomány, 1959. aug. 2. XIV. évf. 32. sz.

Dr. Vitális István: *A balatonvidéki kecskekörmök és lelőhelyeik*. Budapest.

— Ft

