

Szatmári Emese

KÖRINFO

# Kavicsbánya vizsgálata Bugyin



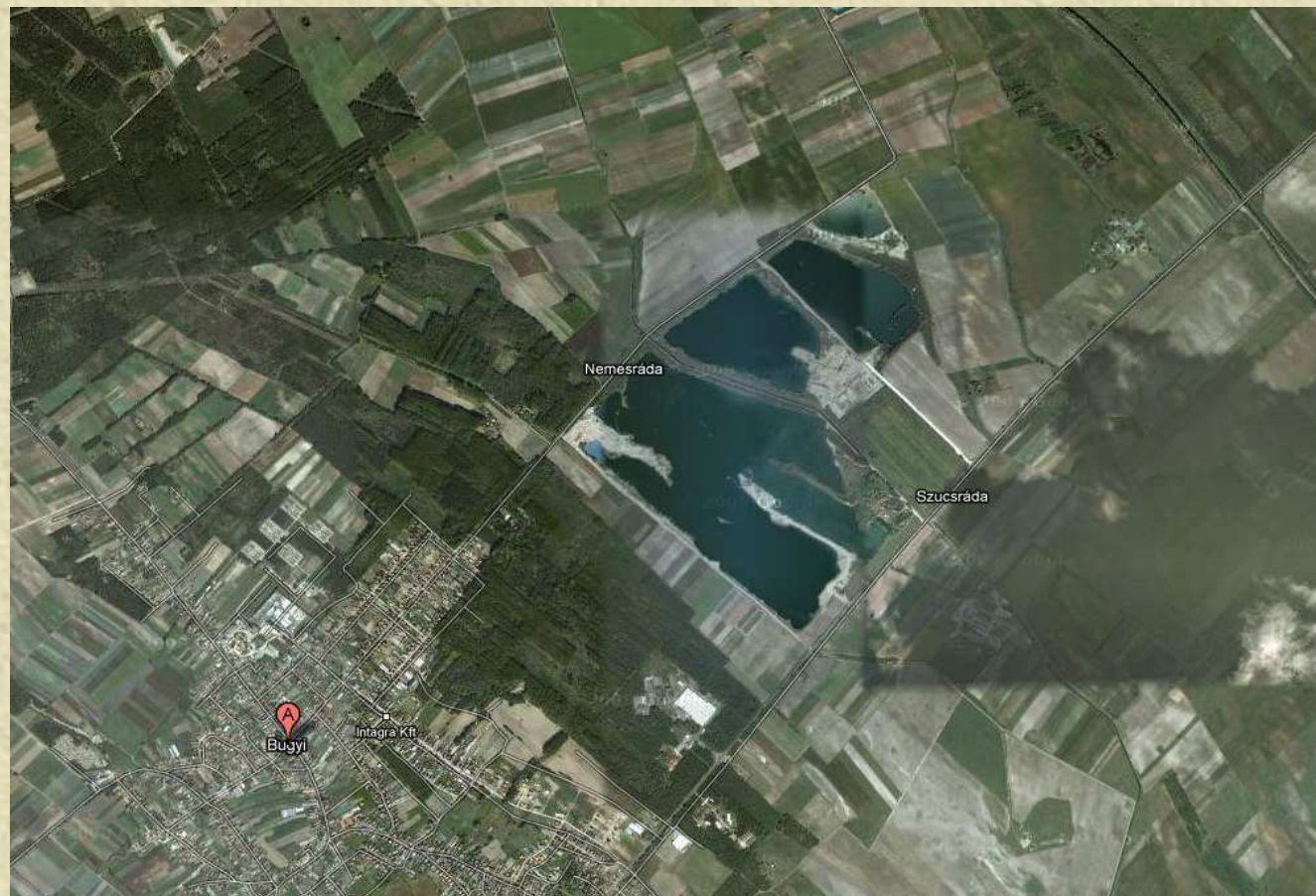
# Tartalomjegyzék

- 
1. A tájseb elhelyezkedése, mérete, bányászott ásványi nyersanyag megnevezése
  2. Természeti adottságok
  3. Tájhasználat
  4. Környezetvédelmi állapot feltárása
  5. Javaslat

# 1. A tájseb elhelyezkedése, mérete, bányászott ásványi nyersanyag megnevezése

- ✦ A vizsgált tájseb **Bugyi** közigazgatási területén található .
- ✦ Bugyi nagyközség Pest megyében, Budapesttől délre, kb. 30 kilométerre található.
- ✦ Bugyi külterületén a helyi adottságokból kifolyólag számos bányató található. Ezek nagy részén ma is aktív **kavics bányászat** folyik.
- ✦ A nagy kiterjedésű bányatavak a jellemzőek, méretből adódóan előfordul, hogy egyes részein még folyik a bányászat, másik részén pedig már nem.

✦ A vizsgálat céljára a legnagyobb területű  
bányatavat választottam ki.



# A vizsgált bányató...

- ✦ A bányató a település keleti részén, Alsónémedi és Ócsa irányába, a Rádai út és Babádi út között helyezkedik el. DNy-ÉK tengely menti oldala mintegy 1050m, ÉNy-DK tengely menti oldala pedig 1080m körüli.
- ✦ A bányató, mesterséges jellegű, hosszanti egyenes partvonalakkal határolt, nagyrészt bolygatott területekkel körülvett állóvíz
- ✦ A tó területe 1,0125 km<sup>2</sup> (113,4 ha).
- ✦ Mélysége nagyon változó, a partja hirtelen mélyül, /középen a 10-15 m mély/



- ✦ Kizárólag kavicsot termelnek/  
termeltek ki a területen.
- ✦ A választott tó jelentős része,  
azonban már használaton kívül  
van.
- ✦ Ennek látható jelei a beerdősödés,  
a növények nagyobb arányú  
térhódítása.
- ✦ Az aktív bányászati terület a tó  
nyugati oldalán, a felhagyott  
terület pedig a keleti oldalon  
található.



## 2. Természeti adottságok

- 
- ✦ A felszín felépítése jellemzően laza, vizet áteresztő futóhomok, löszös homok, alapja pedig az ún. szoloncsák talaj.
  - ✦ Domborzati adottságaiban a kistájjal áll kapcsolatban.
  - ✦ Bugyi klimatikus viszonyaiban a Csepeli-síksághoz sorolható.
  - ✦ Növényföldrajzi értelemben a Duna-Tisza flórajárásába (*Praematrix*) sorolható kistáj.
  - ✦ Az állatvilágban, a pusztára jellemző élőlények fordulnak elő leginkább.

# 3. Tájhasználat

- ✦ A bánya Rádai út felőli részén ma is folyik a kitermelés, a Babádi út menti területen nincs bányászat.
- ✦ A bányászat 2008 tavaszán szűnt meg.
- ✦ A múlt nyomát jelzik, az itt hagyott munkagépek, a régi irodaépületek, a hídmérleg és a bányászat egyéb kellékei...





- ✦ A tó egy része magánterületet érint.  
(parkosított terület)
- ✦ Ez egy kerítéssel elzárt rész, melyen nyárfák, kőrisek, s különböző örökzöldek találhatók.
- ✦ A tájidegen fenyő és tuja alkalmazása elég erős kontrasztot jelent a parton kialakult vízi és víz közeli növényzettel.
- ✦ Itt nyári táborokat, céges rendezvényeket szoktak szervezni.



✦ A lakóterület kb.1 km távolságra van a bányától.

✦ A helyi lakosság a közelséget gyakran kihasználva kijár a tóhoz fürödni, horgászni és kutyát úsztatni.

✦ Több tábortűz maradvány megfigyelhető a tó partján, mely szintén emberi használatát bizonyítja.

✦ Az ember jelenlétéről árulkodnak még a tó környezetében található hulladékok .



- ✦ A bánya közvetlen környezetében mezőgazdasági terület található, ahol intenzív termesztés folyik.
- ✦ A mezőgazdasági területet és a bányatavat egyik irányból egy földút, két irányból pedig aszfaltos út választja el.
- ✦ A földúton mezőgazdasági gépek, traktorok járnak. A két nagyobb bekötőúton jelentős forgalom zajlik, melynek egy részét a kavicsszállítást végző kamionok adják.
- ✦ A település és a bánya között erdő helyezkedik el.



## 4. Környezetvédelmi állapot feltárása

- ✦ A kavicsbányászat mint minden más bányászat jelentős tájalakítással jár.
- ✦ Szembetűnő elváltozás a **felszínformáló hatás!**



✦ Az eredetileg sík területen, vízzel telt mélyedés, gödör (bányató) alakul ki.



✦ A kitermelés során keletkezett fel nem használt „melléktermékek” kiemelkedve, **meddőhányóként** jelennek meg.

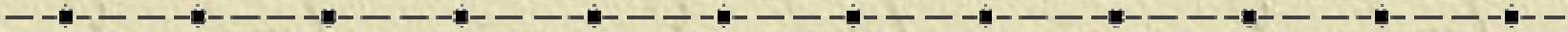
✦ A meddőhányó a kavics felett található rétegből, termőtalajból és homokból áll.



# A meddőhányok, és a feltúrás hatásai:

- 
- ✦ jelenléte zavaró, kirívó, tájkép romboló hatás
  - ✦ levegő minőségét rontja kiporzásuk, esőzés utáni párolgásuk
  - ✦ a víz bemosó hatása is káros lehet
  - ✦ balesetveszély szempontjából fontos kiemelni a csuszamlás veszélyt
  - ✦ Az értékes termőföld feltúrásával nem lehet már a területen termelni
  - ✦ a táj további hasznosítására szűkebbek a lehetőségek

## A talajban a bányászat hatására további számos elváltozás zajlik le...



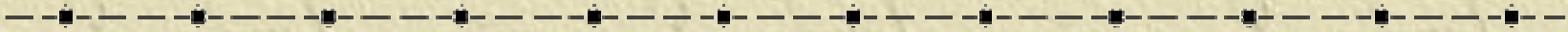
- ✦ Fennáll az erózió veszélye.
- ✦ Az értékes termőtalaj félrehányva veszti a minőségéből (savanyodik, szennyeződik), megváltozik a szerkezete.
- ✦ A meddőn és a bányaudvarban új talajféleség, az ún. antropogén vázta talaj alakul ki.
- ✦ A gépek üzemelése is talajszennyezést von maga után. (üzemanyag, mozgásuk, „taposásuk”)



# Hidrológiai hatások

- 
- ✦ A tó egy nyílt vízfelület, mely nagyon könnyen szennyeződik, nincs felszíni védő-, illetve szűrőréteg.
  - ✦ Nagy mennyiségű víz párolog el.
  - ✦ A víz könnyen átszivárog máshova, s a szennyeződés gyorsan terjed.
  - ✦ A bányagödörben összegyűlik a talajvíz => csökkent a talajvízszint magassága, az egykori vizes mocsaras területek kiszáradtak.
  - ✦ Eltérő élőhelyi viszonyok => eltűnik az eredeti vegetáció, s pionír, zavarástűrő, adventív fajok hódítják meg a területet.

# A bányászati tevékenység



- ✦ A feltúrt terepről eltűnnek az állatok, ill. a zaj és rezgés miatt elmenekülnek az addig még ott levő állatok.
- ✦ A kitermelt kavics elszállításra is kerül, az ebből származó forgalom is káros környezeti hatásokkal jár...
  - ◆ a szállítás rengeteg porral jár
  - ◆ a teherautók által okozott por rászáll az ott termesztett növényekre
  - ◆ jelentős közlekedésterhelést okoz a településen is => társadalmi, egészségügyi problémák

# A bánya kimerülése után...

---

- ✦ A megmaradó nagy vízfelület továbbra is szennyezések forrása.
- ✦ Ez különös figyelmet igényel, hisz a talajvíz által, kapcsolatban van a ivóvízkészlettel!
- ✦ A párolgás megszüntetése csak a nyílt vízfelület megszűnésével oldódna meg, ám ez szinte elképzelhetetlen, hisz rengeteg anyagi ráfordítással járna.

# 5. Javaslat a tó rehabilitációjára

- 
- ✦ A tó potenciális **rekreációs terület**, s utóhasznosítás szempontjából ez a legjobb és legrealisabb elképzelés.
  - ✦ Egy nagyszabású, átfogó területrendezéssel a jelenlegi bányató egy kellemes, kikapcsolódást nyújtó helyszínné válhat.
  - ✦ A tavat határoló nagy mennyiségű meddőt és törmeléket a termelés befejezése után a víz alatti és felett terepviszonyok kiegyenlítésére, a nagy szintkülönbségek kiegyenlítésére kellene használni.
  - ✦ Folyamatosan kell feltölteni a tó partját, és felhasználni a kiszoruló vízmennyiséget (pl. öntözésre)
  - ✦ A tó partján, vagy környékén így fürdési, csónakázási lehetőségek, vendéglátó helyszínek alakíthatóak ki. A megvalósítás során azonban a terület természetességére, természeti környezetére, és a területhasználatok közötti zavartalanság biztosítására kell törekedni, s ezeket kell előtérbe helyezni.

# Rehabilitált kavicsbánya



# Felhasznált irodalom

---

- ✦ Czagányi László: Bugyi község története, 2000.
- ✦ Bugyi nagyközség településrendezési tervének módosítása 2009.
- ✦ [http://commons.wikimedia.org/wiki/Category:Gravel\\_pits](http://commons.wikimedia.org/wiki/Category:Gravel_pits) (rehabilitált kavicsbánya kép)